

ความพึงพอใจและความสุขใจของพนักงานที่ปฏิบัติงานให้บริการนักท่องเที่ยวหอโหวดร้อยเอ็ด ตำบลในเมือง อำเภอเมืองร้อยเอ็ด จังหวัดร้อยเอ็ด

Satisfaction and happiness of the employees working in tourist service at Roi Et tower Nai Mueang Sub-district, Mueang Roi Et District, Roi Et Province

อรรถพล สุวรรณเวียง¹ ชลดา ศรีทหาร¹ รุ่งอรุณ ศุภกฤตอนันต์²
E-mail: roongaroon.baac@reru.ac.th

บทคัดย่อ

การวิจัยในครั้งนี้มีวัตถุประสงค์เพื่อศึกษาความพึงพอใจและความสุขใจของพนักงานที่ปฏิบัติงานให้บริการนักท่องเที่ยวหอโหวดร้อยเอ็ด ตำบลในเมือง อำเภอเมืองร้อยเอ็ด จังหวัดร้อยเอ็ด กลุ่มประชากร คือ พนักงานที่ปฏิบัติงานให้บริการนักท่องเที่ยวหอโหวดร้อยเอ็ด ตำบลในเมือง อำเภอเมืองร้อยเอ็ด จังหวัดร้อยเอ็ด จำนวน 41 คน โดยใช้แบบสอบถามเป็นเครื่องมือที่ใช้ในการเก็บรวบรวมข้อมูล ซึ่งนำผลที่ได้มาวิเคราะห์ค่าทางสถิติโดยหาค่าความถี่ ค่าร้อยละ ค่าเฉลี่ย และส่วนเบี่ยงเบนมาตรฐาน

ผลการศึกษา พบว่า พนักงานที่ปฏิบัติงานให้บริการนักท่องเที่ยวหอโหวดร้อยเอ็ด ตำบลในเมือง อำเภอเมืองร้อยเอ็ด จังหวัดร้อยเอ็ด เป็นเพศหญิงมากกว่าเพศชาย มีช่วงอายุระหว่าง 18 - 25 ปี สถานภาพโสด ตำแหน่งงานพนักงานชั่วคราว รายได้เฉลี่ยต่อเดือน 10,001 - 15,000 บาท ระยะเวลาในการทำงาน 7 - 12 เดือน เมื่อพิจารณาเป็นรายด้าน พบว่า ด้านความพึงพอใจ อยู่ในระดับมาก รองลงมาคือ ด้านความสุขใจ ดังนี้ ด้านความพึงพอใจ พนักงานที่ปฏิบัติงานให้บริการนักท่องเที่ยวหอโหวดร้อยเอ็ด มีความพึงพอใจรายข้อ โดยเรียงลำดับจากมากไปหาน้อย คือ พึงพอใจเกี่ยวกับด้านสภาพแวดล้อมในการทำงาน ด้านลักษณะงาน ด้านความมั่นคง และด้านค่าจ้างและสวัสดิการ พนักงานที่ปฏิบัติงานให้บริการนักท่องเที่ยวหอโหวดร้อยเอ็ด มีความสุขใจรายข้อ โดยเรียงลำดับจากมากไปหาน้อย คือ สุขใจเกี่ยวกับด้านความกระตือรือร้นในการทำงาน ด้านความเพลิดเพลินในการทำงาน ด้านความสบายใจในการทำงาน และด้านความสัมพันธ์กับเพื่อนร่วมงาน

ข้อเสนอแนะในการวิจัยครั้งนี้ ด้านความพึงพอใจ องค์กรควรมีการฝึกอบรม และเพิ่มพูนทักษะในการทำงานของแต่ละแผนกอย่างต่อเนื่อง และองค์กรควรจัดคนให้เหมาะสมกับตำแหน่งงาน โดยมีกระบวนการคัดเลือกเพื่อให้ผู้สมัครงานได้แสดงศักยภาพหรือความเชี่ยวชาญเฉพาะด้านนั้นๆ ด้านความสุขใจ ควรมีกิจกรรมสร้างความสัมพันธ์ระหว่างพนักงาน เพื่อเปิดโอกาสให้พนักงานได้พูดคุยแลกเปลี่ยนความคิดเห็นระหว่างแผนก

คำสำคัญ: ความพึงพอใจ ความสุขใจ หอโหวดร้อยเอ็ด

Abstract

The purpose of this research was to study Satisfaction and Happiness of employees who work as a service provider for tourists at Roi Et Tower, Nai Mueang Subdistrict, Mueang Roi Et District, Roi Et Province. Population for the research was 41 employees who provide service for the tourists at Roi Et Tower, Nai Mueang Subdistrict, Mueang Roi Et District, Roi Et Province. Researcher collected data by using questionnaire and analyzed statistics by calculating frequency, percentage, mean and standard deviation.

Results of the study showed that employees who work as a service provider for the tourists at Roi Et Tower, Nai Mueang Subdistrict, Mueang Roi Et District, Roi Et Province, were more female than male between the ages of 18 - 25 years old, single status, temporary worker position, average monthly income 10,001 - 15,000 THB, working period 7 - 12 months.

When considering each aspect, it was found that Satisfaction was higher than Happiness, as follows. In terms of Satisfaction, employees who work as a service provider for the tourists at Roi Et Tower satisfied with each item in descending order of working environment, nature of work, job stability and wages and welfare. In terms of Happiness, employees who work as a service provider for the tourists at Roi Et Tower were happy with each item in descending order of working enthusiasm, working enjoyment, comfort at work, and relationships with colleagues.

Recommendations for the research; in terms of Satisfaction, the organization should arrange training course and continually enhance working skills of each department. Also, the organization should allocate the right people to

¹ นักศึกษาหลักสูตรบริหารธุรกิจบัณฑิต สาขาวิชาการจัดการการท่องเที่ยว คณะบริหารธุรกิจและการบัญชี มหาวิทยาลัยราชภัฏร้อยเอ็ด

² อาจารย์ประจำสาขาวิชานวัตกรรมการบริการและการท่องเที่ยว คณะบริหารธุรกิจและการบัญชี มหาวิทยาลัยราชภัฏร้อยเอ็ด

the right job by setting up selection process to allow applicants demonstrating their potential or expertise in that particular field. In terms of Happiness, there should be activities to build up relationship between employees in order for them to have opportunities of discussion and idea exchange between departments.

Keywords: satisfaction, happiness, Roi Et tower

ความเป็นมาของปัญหา

สังคมในยุคปัจจุบันนี้มีการเปลี่ยนแปลงเกิดขึ้นอย่างรวดเร็ว ทั้งด้านสภาพแวดล้อม การเมือง เศรษฐกิจ สังคม และวัฒนธรรม ท่ามกลางการเปลี่ยนแปลงดังกล่าวไม่ว่าจะเป็นองค์กรทั้งภาคธุรกิจและภาครัฐ จำเป็นต้องมีการปรับตัวเพื่อความอยู่รอด จึงมีการปรับโครงสร้างการบริหารจัดการ การกำหนดยุทธศาสตร์ กลยุทธ์ในการบริหารงาน เป็นปัจจัยเพื่อรองรับการเปลี่ยนแปลงหลายๆ องค์กรให้ความสำคัญกับการพัฒนาศักยภาพของบุคลากร ด้านการให้บริการเพราะเบื้องหลังความสำเร็จเกือบทุกงาน พบว่างานบริการเป็นเครื่องมือสนับสนุนงานด้านต่างๆ ซึ่งการบริการถือเป็นภาพลักษณ์ขององค์กร และมุ่งส่งเสริมให้บุคลากรทำงานอย่างมีความสุข สามารถดำเนินชีวิตได้อย่างเหมาะสม เกิดความรู้สึกดีว่าตนมีคุณค่า ส่งผลให้การปฏิบัติงานในองค์กรของพนักงาน มีความกระตือรือร้นที่จะทำงานด้วยความเต็มใจและเกิดประสิทธิภาพมากยิ่งขึ้น ดังนั้น การบริหารทรัพยากรมนุษย์ จึงเป็นบทบาทสำคัญของทุกองค์กรที่จะสะท้อนให้เห็นถึงคุณภาพและประสิทธิภาพของงาน องค์กรจึงต้องมีการมุ่งใจให้พนักงานที่ร่วมทำงานด้วยความพึงพอใจและเกิดความสุขใจในการปฏิบัติงาน ซึ่งเป็นลักษณะของการได้มาซึ่งผลประโยชน์ต่างตอบแทน หมายถึง องค์กรได้ประโยชน์จากการมีพนักงานที่ขยันขันแข็ง ตั้งใจทำงาน มีความกระตือรือร้นในการทำงาน มีน้ำใจช่วยเหลือฯ ได้ผลกำไรที่ตรงตามจากการประกอบธุรกิจ ในขณะที่เดียวกัน พนักงานเองก็ได้ประโยชน์ด้านค่าตอบแทนทั้งทางตรงและทางอ้อม ไม่ว่าจะเป็น ค่าจ้าง เงินเดือนสวัสดิการต่างๆ ที่สามารถจุนเจือตนเองและครอบครัวได้ และใช้ชีวิตได้อย่างปรกติสุข

จะเห็นได้ว่า “ความสุข” เป็นสิ่งที่ทุกคนปรารถนาและเป็นเป้าหมายของการดำเนินชีวิตในสังคม ไม่ว่าจะอยู่ในสถานะไหนหรือสาขาอาชีพอะไรก็ตาม โดยเฉพาะอย่างยิ่งคนในวัยทำงานที่มีความปรารถนาให้ตนเองดำเนินชีวิตไปอย่างมีความสุข ขณะเดียวกันความสุขของคนทำงานอาจมีเงื่อนไขหรือเกณฑ์บางอย่างที่ต้องการมากกว่าบุคคลโดยทั่วไป เช่น การได้รับการพัฒนา การได้รับเกียรติ และมีคุณค่าในที่ทำงาน การได้รับการยอมรับจากบุคคลในที่ทำงานทุกระดับ การได้รับค่าตอบแทนที่ยุติธรรม การได้รับสวัสดิการที่พึงพอใจ การมีหัวหน้าและเพื่อนร่วมงานที่ดี ดังนั้น ความสุขของคนทำงานจึงหมายถึงประสบการณ์ ความต้องการให้ตนเป็นที่ยกย่องและยอมรับจากคนทั่วไป การได้ทำงานในที่ทำงานที่มั่นคง มีความเจริญก้าวหน้า การเข้าถึงโอกาสในการพัฒนาอย่างทั่วถึง การมีผู้บังคับบัญชาที่ดี การมีเพื่อนร่วมงานที่จริงใจ การได้รับสวัสดิการที่เพียงพอ และการได้รับความปลอดภัยจากการทำงาน ดังนั้นในหลายองค์กรจึงได้หาวิธีการต่างๆ เพื่อส่งเสริมให้เกิดความสุขแก่พนักงานในองค์กรโดยตั้งอยู่บนพื้นฐานของประเพณีและวัฒนธรรมของคนในองค์กร ผ่านกิจกรรมหลากหลายประเภท โดยมุ่งหวังสร้างความสุข สร้างจิตสำนึกที่ดีให้แก่พนักงาน เป็นการวางรากฐานการพัฒนาคุณภาพของพนักงานสู่วิถีแห่งความสุขอย่างยั่งยืน อันจะนำไปสู่การสร้างความสำเร็จที่รากฐานขององค์กรอย่างแท้จริง (ศิริพันธ์ กิตติสุขสถิต, เฉลิมพล แจ่มจันทร์, กาญจนา ตั้งชลทิพย์ และจรัม ไร่สำยอง, 2555)

หอโหวดร้อยเอ็ด หรือ หอชมเมืองร้อยเอ็ด หรือ หอโหวดชมเมือง (Roi Et Tower) เป็นสิ่งปลูกสร้างที่มีวัตถุประสงค์เพื่อการท่องเที่ยวเป็น Landmark ของจังหวัดร้อยเอ็ด จัดได้ว่าเป็นหน่วยงานหนึ่งที่เล็งเห็นความสำคัญของบุคลากร ให้ทำงานอย่างมีความสุข เนื่องจากการดำเนินงานของหอโหวดนั้นเป็นงานบริการ หากเจ้าหน้าที่มีความสุขในการทำงานก็สามารถสร้างความสุขให้กับชีวิตได้อีกทั้งยังสามารถส่งผลในด้านการงานให้เกิดประสิทธิภาพและประสิทธิผลที่ดีมากขึ้น การศึกษาเรื่อง “ความพึงพอใจและความสุขใจของพนักงานที่ปฏิบัติงานให้บริการนักท่องเที่ยว หอโหวดร้อยเอ็ด ตำบลในเมือง อำเภอเมืองร้อยเอ็ด จังหวัดร้อยเอ็ด” จึงเป็นไปเพื่อทราบถึงระดับความพึงพอใจและความสุขในการทำงานของเจ้าหน้าที่หอโหวดร้อยเอ็ดว่ามีมากน้อยเพียงใด เพื่อนำผลการศึกษาข้างต้นไปใช้ในการพัฒนาปรับปรุงการบริหารทรัพยากรมนุษย์ในองค์กรให้เกิดความสุขในการทำงานแก่เจ้าหน้าที่หอโหวดร้อยเอ็ด ตำบลในเมือง อำเภอเมืองร้อยเอ็ด จังหวัดร้อยเอ็ด ต่อไป

วัตถุประสงค์ของการวิจัย

เพื่อศึกษาความพึงพอใจและความสุขใจของพนักงานที่ปฏิบัติงานให้บริการนักท่องเที่ยวหอโหวดร้อยเอ็ด ตำบลในเมือง อำเภอเมืองร้อยเอ็ด จังหวัดร้อยเอ็ด

วิธีดำเนินการวิจัย

1. ประเภทของการวิจัย เป็นการวิจัยเชิงปริมาณ (Quantitative Research)

2. ประชากรและกลุ่มตัวอย่าง

2.1 ประชากร ได้แก่ พนักงานที่ปฏิบัติงานให้บริการนักท่องเที่ยวหอโหวด ตำบลในเมือง อำเภอเมืองร้อยเอ็ด จังหวัดร้อยเอ็ด มีจำนวนทั้งสิ้น 41 คน ข้อมูล ณ วันที่ 19 เดือน กรกฎาคม 2564 (เทศบาลเมืองร้อยเอ็ด, 2564)

2.2 กลุ่มตัวอย่าง คำนวณจากสูตรของ Taro Yamane (ธานินทร์ ศิลป์จารุ, 2560) = 37.19 เนื่องจากด้วยกลุ่มประชากรในพื้นที่มีจำนวนไม่มาก ผู้วิจัยจึงเลือกใช้กลุ่มประชากรทั้งหมด 41 คน เป็นกลุ่มตัวอย่าง

3. เครื่องมือที่ใช้ในการเก็บข้อมูล

3.1 แบบสอบถาม (Questionnaire) ในการเก็บข้อมูลเชิงปริมาณเป็นแบบสอบถามที่มีลักษณะปลายปิดและคำถามปลายเปิด โดยมีเกณฑ์การให้คะแนนคำตอบจำนวน 5 ระดับ ตามมาตราส่วนประเมินค่า (Rating Scale) คือ มากที่สุด มาก ปานกลาง น้อย และน้อยที่สุด โดยแบ่งเนื้อหาออกเป็น 4 ตอน ดังนี้

ตอนที่ 1 เป็นแบบสอบถามที่เกี่ยวกับข้อมูลทั่วไปของพนักงานที่ปฏิบัติงานให้บริการนักท่องเที่ยวหอโหวด ตำบลในเมือง อำเภอเมืองร้อยเอ็ด จังหวัดร้อยเอ็ด ประกอบด้วย เพศ อายุ สถานภาพ ตำแหน่งงาน รายได้เฉลี่ย ต่อเดือน ระยะเวลาในการทำงาน เป็นต้น

ตอนที่ 2 เป็นแบบสอบถามความคิดเห็นเกี่ยวกับความพึงพอใจของพนักงานที่ปฏิบัติงานให้บริการนักท่องเที่ยวหอโหวด ตำบลในเมือง อำเภอเมืองร้อยเอ็ด โดยมีทั้งหมด 4 ด้าน ดังต่อไปนี้ 1) ด้านสภาพแวดล้อมในการทำงาน 2) ด้านลักษณะงาน 3) ด้านความมั่นคงในงาน 4) ด้านค่าจ้างและสวัสดิการ (ประยุกต์มาจาก พรภักดิ์ รุ่งมงคลทรัพย์, 2556)

ตอนที่ 3 เป็นแบบสอบถามความคิดเห็นเกี่ยวกับความพึงพอใจของพนักงานที่ปฏิบัติงานให้บริการนักท่องเที่ยวหอโหวด ตำบลในเมือง อำเภอเมืองร้อยเอ็ด โดยมีทั้งหมด 4 ด้าน ดังต่อไปนี้ 1) ด้านความเพลิดเพลินในการทำงาน 2) ด้านความกระตือรือร้นในการทำงาน 3) ด้านความสบายใจในการทำงาน 4) ด้านความสัมพันธ์กับเพื่อนร่วมงาน (ประยุกต์มาจาก พรภักดิ์ รุ่งมงคลทรัพย์, 2556)

ตอนที่ 4 เป็นแบบสอบถามปลายเปิดเกี่ยวกับข้อเสนอแนะอื่นๆ เกี่ยวกับความพึงพอใจและความสุขใจของพนักงานที่ปฏิบัติงานให้บริการนักท่องเที่ยวหอโหวด ตำบลในเมือง อำเภอเมืองร้อยเอ็ด จังหวัดร้อยเอ็ด

4. การเก็บรวบรวมข้อมูล

4.1 แหล่งข้อมูลได้มาจากข้อมูลปฐมภูมิ (Primary Data) โดยการเก็บรวบรวมข้อมูล จากการลงพื้นที่ภาคสนาม คือ การแจกแบบสอบถามไปยังกลุ่มพนักงานที่ปฏิบัติงานให้บริการนักท่องเที่ยวหอโหวด ตำบลในเมือง อำเภอเมืองร้อยเอ็ด โดยแจกแบบสอบถามให้กับพนักงาน จำนวน 41 คน

4.2 แหล่งข้อมูลได้มาจากข้อมูลทุติยภูมิ (Secondary Data) จากการศึกษาเอกสาร หนังสือ บทความต่างๆ ที่เกี่ยวข้อง งานวิจัย แนวคิดที่ได้มาจากเอกสารอ้างอิงแหล่งต่างๆ และอินเทอร์เน็ต เป็นต้น

4.3 ผู้วิจัยดำเนินการตรวจสอบความถูกต้องและสมบูรณ์ของแบบสอบถามก่อนนำไปวิเคราะห์

4.4 นำผลการวิเคราะห์ข้อมูลเชิงปริมาณที่ได้จากการแปรผล มาอธิบายให้เห็นถึง “ความพึงพอใจและความสุขใจของพนักงานที่ปฏิบัติงานให้บริการนักท่องเที่ยวหอโหวด ตำบลในเมือง อำเภอเมืองร้อยเอ็ด จังหวัดร้อยเอ็ด”

5. การวิเคราะห์ข้อมูล

5.1 การวิเคราะห์ข้อมูลทั่วไปของผู้ตอบแบบสอบถาม สถิติที่ใช้เชิงพรรณนา (Descriptive Statistics) ได้แก่ การแจกแจงความถี่ (Frequency) และค่าร้อยละ (Percentage)

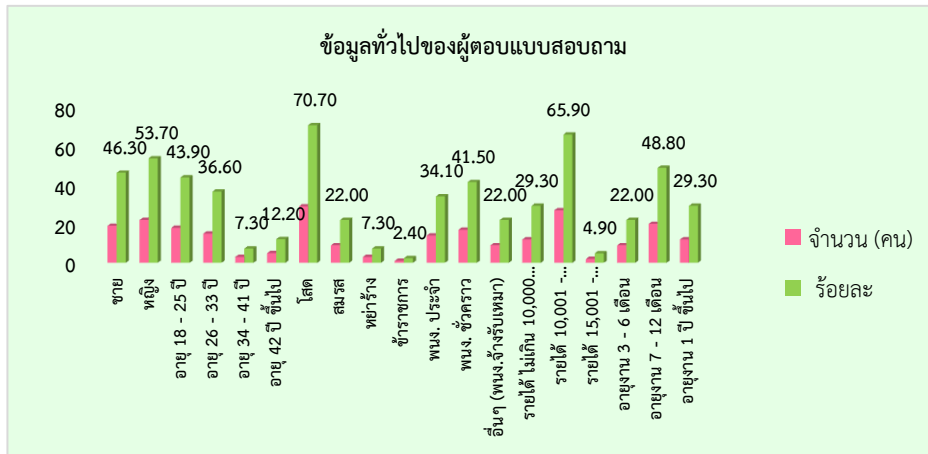
5.2 การวิเคราะห์ความคิดเห็นเกี่ยวกับความพึงพอใจและความสุขใจของพนักงานที่ปฏิบัติงานให้บริการนักท่องเที่ยวหอโหวด ตำบลในเมือง อำเภอเมืองร้อยเอ็ด จังหวัดร้อยเอ็ด โดยใช้สถิติเชิงพรรณนา (Descriptive Statistics) ได้แก่ ค่าเฉลี่ย (Mean) และ ส่วนเบี่ยงเบนมาตรฐาน (Standard Deviation) ค่าเฉลี่ยของคำตอบในแบบสอบถาม พิจารณาตามเกณฑ์ในการประเมินด้วยการหาความกว้างของอันตรภาคชั้น (จันทรแรม เรือนแป้น, 2561) ดังนี้

ค่าคะแนนเฉลี่ย	1.00 - 1.50	หมายถึง เห็นด้วยน้อยที่สุด
ค่าคะแนนเฉลี่ย	1.51 - 2.50	หมายถึง เห็นด้วยน้อย
ค่าคะแนนเฉลี่ย	2.51 - 3.50	หมายถึง เห็นด้วยปานกลาง
ค่าคะแนนเฉลี่ย	3.51 - 4.50	หมายถึง เห็นด้วยมาก
ค่าคะแนนเฉลี่ย	4.51 - 5.00	หมายถึง เห็นด้วยมากที่สุด

5.3 ข้อมูลเชิงคุณภาพ วิเคราะห์เนื้อหาจากแบบสอบถามและการประชุมกลุ่มย่อย เพื่อสรุปประเด็นด้านความพึงพอใจและความสุขใจของพนักงานที่ปฏิบัติงานให้บริการนักท่องเที่ยวหอโหวดร้อยเอ็ด ตำบลในเมือง อำเภอเมืองร้อยเอ็ด จังหวัดร้อยเอ็ด โดยใช้การวิเคราะห์เชิงพรรณนา

ผลการวิจัย

ผลการวิจัย เรื่อง “ความพึงพอใจและความสุขใจของพนักงานที่ปฏิบัติงานให้บริการนักท่องเที่ยวหอโหวดร้อยเอ็ด ตำบลในเมือง อำเภอเมืองร้อยเอ็ด จังหวัดร้อยเอ็ด” มีวัตถุประสงค์เพื่อศึกษาความพึงพอใจและความสุขใจของพนักงานที่ปฏิบัติงานให้บริการนักท่องเที่ยวหอโหวดร้อยเอ็ด ตำบลในเมือง อำเภอเมืองร้อยเอ็ด จังหวัดร้อยเอ็ด โดยใช้สถิติในการวิเคราะห์ข้อมูล คือ ค่าเฉลี่ย (Mean) ใช้สัญลักษณ์แทน คือ \bar{X} และ ส่วนเบี่ยงเบนมาตรฐาน (Standard Deviation) ใช้สัญลักษณ์แทน คือ S.D. ข้อมูลทั่วไปของผู้ตอบแบบสอบถามแสดงรายละเอียด ดังภาพที่ 1



ภาพที่ 1 แผนภูมิแสดงข้อมูลทั่วไปของผู้ตอบ

กลุ่มตัวอย่างจำนวน 41 คน จำแนกตาม เพศ อายุ สถานภาพตำแหน่งงาน และรายได้เฉลี่ยต่อเดือน ระยะเวลาในการทำงานพบว่า พนักงานที่ปฏิบัติงานให้บริการนักท่องเที่ยวหอโหวดร้อยเอ็ด ตำบลในเมือง อำเภอเมืองร้อยเอ็ด จังหวัดร้อยเอ็ด เป็นเพศหญิงมากกว่าเพศชาย มีช่วงอายุระหว่าง 18 - 25 ปี มีสถานภาพโสด มีตำแหน่งงานพนักงานชั่วคราว และระยะเวลาในการทำงาน 7 - 12 เดือน

ตารางที่ 1 ความคิดเห็นเกี่ยวกับความพึงพอใจและความสุขใจของพนักงานที่ปฏิบัติงานให้บริการนักท่องเที่ยวหอโหวดร้อยเอ็ด ตำบลในเมือง อำเภอเมืองร้อยเอ็ด จังหวัดร้อยเอ็ด โดยรวมและรายด้าน

ความพึงพอใจและความสุขใจของพนักงานที่ปฏิบัติงานให้บริการนักท่องเที่ยวหอโหวดร้อยเอ็ด	\bar{X}	S.D.	แปลผล
1. ด้านความพึงพอใจ			
1.1 ด้านสภาพแวดล้อมในการทำงาน	4.35	0.50	มากที่สุด
1.2 ด้านลักษณะงาน	4.34	0.54	มากที่สุด
1.3 ด้านความมั่นคงในงาน	3.62	0.95	มาก
1.4 ด้านค่าจ้างและสวัสดิการ	3.60	0.75	มาก
รวม	3.98	0.53	มาก
2. ด้านความสุขใจ			
2.1 ด้านความเพลิดเพลินในการทำงาน	4.10	0.54	มาก
2.2 ด้านความกระตือรือร้นในการทำงาน	4.28	0.50	มากที่สุด
2.3 ด้านความสบายใจในการทำงาน	3.94	0.60	มาก
2.4 ด้านความสัมพันธ์กับเพื่อนร่วมงาน	3.20	0.36	ปานกลาง
รวม	3.88	0.39	มาก
โดยรวม	3.93	0.43	มาก

จากตารางที่ 1 พบว่า ความคิดเห็นเกี่ยวกับความพึงพอใจและความสุขใจของพนักงานที่ปฏิบัติงานให้บริการนักท่องเที่ยวหอ
โหวดร้อยเอ็ด ตำบลในเมือง อำเภอเมืองร้อยเอ็ด จังหวัดร้อยเอ็ด โดยรวม อยู่ในระดับมาก ($\bar{x} = 3.93$) เมื่อพิจารณาเป็นรายด้าน
พบว่า ด้านความพึงพอใจ อยู่ในระดับมาก ($\bar{x} = 3.98$) รองลงมาคือ ด้านความสุขใจ ($\bar{x} = 3.88$)

ด้านความพึงพอใจของพนักงานที่ปฏิบัติงานให้บริการนักท่องเที่ยวหอโหวดร้อยเอ็ด ตำบลในเมือง อำเภอเมืองร้อยเอ็ด
จังหวัดร้อยเอ็ด เรียงลำดับจากมากไปหาน้อย พบว่า ด้านสภาพแวดล้อมในการทำงาน อยู่ในระดับมากที่สุด ($\bar{x} = 4.35$) รองลงมาคือ
ด้านลักษณะงาน อยู่ในระดับมากที่สุด ($\bar{x} = 4.34$) ด้านความมั่นคงในงาน อยู่ในระดับมาก ($\bar{x} = 3.62$) และด้านค่าจ้างและสวัสดิการ
($\bar{x} = 3.60$)

ด้านความสุขใจของพนักงานที่ปฏิบัติงานให้บริการนักท่องเที่ยวหอโหวดร้อยเอ็ด ตำบลในเมือง อำเภอเมืองร้อยเอ็ด จังหวัด
ร้อยเอ็ด เรียงลำดับจากมากไปหาน้อย พบว่า ด้านความกระตือรือร้นในการทำงาน อยู่ในระดับมากที่สุด ($\bar{x} = 4.28$) รองลงมาคือ
ด้านความเพลิดเพลินในการทำงาน อยู่ในระดับมาก ($\bar{x} = 4.10$) ด้านความสบายใจในการทำงาน อยู่ในระดับมาก ($\bar{x} = 3.94$)
และด้านความสัมพันธ์กับเพื่อนร่วมงาน ($\bar{x} = 3.20$)

ผลการวิเคราะห์ความพึงพอใจของพนักงานที่ปฏิบัติงานให้บริการนักท่องเที่ยวหอโหวดร้อยเอ็ด ตำบลในเมือง อำเภอเมืองร้อยเอ็ด จังหวัดร้อยเอ็ด รายด้าน พบว่า

ด้านสภาพแวดล้อมในการทำงาน โดยรวมอยู่ในระดับมากที่สุด โดยรวมอยู่ในระดับมากที่สุด ($\bar{x} = 4.35$) เมื่อพิจารณาเป็น
รายข้อโดยเรียงลำดับจากมากไปหาน้อย พบว่า สถานที่ทำงานตั้งอยู่ในจุดที่เข้าถึงได้ง่าย และเดินทางได้สะดวกสบาย อยู่ในระดับ
มากที่สุด ($\bar{x} = 4.54$) รองลงมาคือ มีความสะอาด มีการจัดตกแต่งภูมิทัศน์สวยงาม น่ามอง ทั้งภายในและภายนอกตัวอาคาร อยู่ในระดับ
มากที่สุด ($\bar{x} = 4.32$) วัสดุอุปกรณ์ต่างๆ มีความพร้อมสำหรับการทำงาน อยู่ในระดับมากที่สุด ($\bar{x} = 4.29$) และบรรยากาศภายในตัว
อาคารมีความสงบ และเป็นสัดส่วน เหมาะแก่การปฏิบัติงานในหน้าที่ อยู่ในระดับมากที่สุด ($\bar{x} = 4.27$)

ด้านลักษณะงาน โดยรวมอยู่ในระดับมากที่สุด ($\bar{x} = 4.34$) เมื่อพิจารณาเป็นรายข้อ โดยเรียงลำดับจากมากไปหาน้อย พบว่า
มีความเต็มใจให้บริการนักท่องเที่ยวและกระตือรือร้นในการทำงาน อยู่ในระดับมากที่สุด ($\bar{x} = 4.54$) รองลงมาคือ มีความรู้
ความสามารถในการทำงาน อยู่ในระดับมากที่สุด ($\bar{x} = 4.44$) คำบรรยายลักษณะงานในตำแหน่งงานมีความชัดเจน สามารถปฏิบัติตาม
ได้ง่าย อยู่ในระดับมากที่สุด ($\bar{x} = 4.24$) และได้ทำงานในตำแหน่งงานที่มีความถนัด อยู่ในระดับมาก ($\bar{x} = 4.12$)

ด้านความมั่นคงในงาน โดยรวมอยู่ในระดับมาก ($\bar{x} = 3.62$) เมื่อพิจารณาเป็นรายข้อ โดยเรียงลำดับจากมากไปหาน้อย
พบว่า ได้มีการปฐมนิเทศ หรือแนะนำให้กับพนักงานใหม่ก่อนการเริ่มปฏิบัติงาน อยู่ในระดับมาก ($\bar{x} = 3.80$) รองลงมาคือ มีการ
ทำงานร่วมกันอย่างเป็นระบบ อยู่ในระดับมาก ($\bar{x} = 3.63$) ได้รับการอบรมเพื่อเพิ่มพูนทักษะการปฏิบัติงาน อย่างน้อย 1 ครั้ง อยู่ใน
ระดับมาก ($\bar{x} = 3.54$) และ มีความก้าวหน้าในสายอาชีพ อยู่ในระดับมาก ($\bar{x} = 3.51$)

ด้านค่าจ้างและสวัสดิการ โดยรวมอยู่ในระดับมาก ($\bar{x} = 3.60$) เมื่อพิจารณาเป็นรายข้อ โดยเรียงลำดับจากมากไปหาน้อย
พบว่า ผู้บังคับบัญชาให้ความดูแลเอาใจใส่พนักงานทุกคนอย่างเท่าเทียมกัน อยู่ในระดับมาก ($\bar{x} = 3.95$) รองลงมาคือ ค่าตอบแทน
(เงินเดือน/ค่าจ้าง) ที่ได้รับมีความเหมาะสมกับงานที่ทำ อยู่ในระดับมาก ($\bar{x} = 3.83$) มีสวัสดิการพื้นฐาน เช่น เครื่องแต่งกาย อาหาร
(1 หรือ 2 มื้อ) จุดบริการอาหารสำหรับพนักงาน จุดพักระหว่างวัน จุดจัดเก็บกระเป๋า หรือของใช้ส่วนตัว มีห้องน้ำแยกสำหรับพนักงาน
เป็นต้น อยู่ในระดับมาก ($\bar{x} = 3.78$) มีสวัสดิการด้านสุขภาพ การรักษาพยาบาล เช่น การทำประกันสุขภาพให้กับพนักงานอยู่ในระดับ
ปานกลาง ($\bar{x} = 3.39$) และ มีวันหยุดในสัปดาห์ รวมถึงสามารถลาพัก ลาป่วย และลาพักผ่อนได้ตามความเหมาะสม อยู่ในระดับปานกลาง
($\bar{x} = 3.05$)

ผลการวิเคราะห์ความสุขใจของพนักงานที่ปฏิบัติงานให้บริการนักท่องเที่ยวหอโหวดร้อยเอ็ด ตำบลในเมือง อำเภอเมืองร้อยเอ็ด จังหวัดร้อยเอ็ด รายด้าน พบว่า

ด้านความเพลิดเพลินในการทำงาน โดยรวมอยู่ในระดับมาก ($\bar{x} = 4.10$) เมื่อพิจารณาเป็นรายข้อ โดยเรียงลำดับจากมากไป
หาน้อย พบว่า มีความสุขที่ได้เป็นผู้ให้บริการนักท่องเที่ยว อยู่ในระดับมาก ($\bar{x} = 4.12$) รองลงมาคือ รู้สึกสนุกกับการปฏิบัติงานใน
หน้าที่ อยู่ในระดับมาก ($\bar{x} = 4.10$) และไม่มีความรู้สึกวิตกกังวลเกี่ยวกับการปฏิบัติงานในหน้าที่ อยู่ในระดับมาก ($\bar{x} = 4.07$)

ด้านความกระตือรือร้นในการทำงาน โดยรวมอยู่ในระดับมาก ($\bar{x} = 4.28$) เมื่อพิจารณาเป็นรายข้อ โดยเรียงลำดับจากมากไป
หาน้อย พบว่า มีความขยันในการทำงาน และมีความรับผิดชอบและอดทนในการทำงาน อยู่ในระดับมากที่สุด ($\bar{x} = 4.32$) รองลงมาคือ
มีความพยายามที่จะเรียนรู้และเพิ่มพูนทักษะในการทำงานอยู่เสมอ อยู่ในระดับมาก ($\bar{x} = 4.20$)

ด้านความสบายใจในการทำงาน โดยรวมอยู่ในระดับมาก ($\bar{x} = 3.94$) เมื่อพิจารณาเป็นรายข้อ โดยเรียงลำดับจากมากไปหาน้อย พบว่า ได้รับความไว้วางใจจากหัวหน้างานและเพื่อนร่วมงาน อยู่ในระดับมาก ($\bar{x} = 4.15$) รองลงมาคือ ไม่มีเรื่องทุกข์ร้อนใจในการทำงาน อยู่ในระดับมาก ($\bar{x} = 4.00$) และไม่มีความรู้สึกริษยาหรืออิจฉาใจในการทำงาน อยู่ในระดับมาก ($\bar{x} = 3.68$)

ด้านความสัมพันธ์กับเพื่อนร่วมงาน โดยรวมอยู่ในระดับมากที่สุด ($\bar{x} = 4.26$) เมื่อพิจารณาเป็นรายข้อ โดยเรียงลำดับจากมากไปหาน้อย พบว่า มีความช่วยเหลือและเป็นกัลยาณมิตรที่ดีต่อกัน อยู่ในระดับมากที่สุด ($\bar{x} = 4.40$) รองลงมาคือ เข้ากับเพื่อนร่วมงานและให้ความร่วมมือในเรื่องการทำงาน อยู่ในระดับมากที่สุด ($\bar{x} = 4.22$) และสามารถเป็นที่ปรึกษาและให้คำแนะนำกับเพื่อนร่วมงาน อยู่ในระดับมาก ($\bar{x} = 4.17$)

ข้อเสนอแนะที่ได้จากแบบสอบถาม

หอโหวดร้อยเอ็ด ตำบลในเมือง อำเภอเมืองร้อยเอ็ด จังหวัดร้อยเอ็ด ควรมีการจัดระบบการทำงานให้เป็นระเบียบและมีความชัดเจน พนักงานควรเอาใจเขามาใส่ใจเรา เพราะการอยู่ร่วมกันในสังคม ย่อมมีความแตกต่างในทุกๆ ด้านเสมอ การลาควรมีข้อยกเว้น โดยไม่มีการหักเงินค่าจ้าง เช่น การลาภิกขของคู่หญิง (ปวดท้องประจำเดือน) และควรมีวันหยุดเสาร์อาทิตย์ให้สลับกันของพนักงานในแต่ละฝ่าย



ภาพที่ 2 สภาพแวดล้อมภายนอกบริเวณหอโหวดร้อยเอ็ด

อภิปรายผล

ด้านความพึงพอใจของพนักงานที่ปฏิบัติงานให้บริการนักท่องเที่ยวหอโหวดร้อยเอ็ด ตำบลในเมือง อำเภอเมืองร้อยเอ็ด จังหวัดร้อยเอ็ด เรียงลำดับจากมากไปหาน้อย พบว่า มีความพึงพอใจเกี่ยวกับ ด้านสภาพแวดล้อมในการทำงาน รองลงมาคือ ด้านลักษณะงาน และด้านความมั่นคงในงาน ตามลำดับ ด้านสภาพแวดล้อมในการทำงาน โดยรวมอยู่ในระดับมากที่สุด เมื่อพิจารณาเป็นรายข้อ โดยเรียงลำดับจากมากไปหาน้อย พบว่า สถานที่ทำงานตั้งอยู่ในจุดที่เข้าถึงได้ง่าย และเดินทางได้สะดวกสบาย รองลงมาคือ มีความสะอาด มีการจัดตกแต่ง ภูมิทัศน์สวยงาม น่ามอง ทั้งภายในและภายนอกตัวอาคาร และวัสดุอุปกรณ์ต่างๆ มีความพร้อมสำหรับการทำงาน เนื่องจากแหล่งท่องเที่ยวหอโหวดเป็นหอคอยที่โดดเด่นตระหง่านกลางเมือง ในสวนสมเด็จพระศรีนครินทร์ โดยรอบๆ หอโหวดมีการตกแต่งเป็นสวนหย่อมร่มรื่น สวยงาม และเป็นสถานที่พักผ่อนหย่อนใจ สอดคล้องกับ รัตนา เตชะวารี (2553) ได้ศึกษา ความสุขในการทำงานของบุคลากรสถาบันวิจัยวิทยาศาสตร์สุขภาพ มหาวิทยาลัยเชียงใหม่ พบว่า บุคลากรมีความสุขอยู่ในระดับมาก โดยมีระดับความสุขอยู่ในระดับมากที่สุดต่อองค์ประกอบย่อยของความสุขในการทำงานทั้ง 3 ด้าน ได้แก่ ความพึงพอใจในการทำงาน ความกระตือรือร้นในการทำงาน และความรื่นรมย์ในงาน ตามลำดับ เมื่อวิเคราะห์การถดถอยพหุคูณ พบว่าปัจจัยที่มีผลต่อความสุขในการทำงานภาพรวมของบุคลากรสถาบันวิจัยวิทยาศาสตร์สุขภาพ มหาวิทยาลัยเชียงใหม่ ได้แก่ ลักษณะงาน ลักษณะบุคลิกภาพและสภาพแวดล้อมในการทำงานมีความสัมพันธ์กับความสุขในการทำงาน และสอดคล้องกับ จรรย์ ชาตัน (2560) ได้ศึกษาความพึงพอใจในการปฏิบัติงานของพนักงานนิคมอุตสาหกรรม บางพลี จังหวัดสมุทรปราการ พบว่า ความพึงพอใจในการปฏิบัติงาน



ของพนักงานนิคมอุตสาหกรรมบางพลี จังหวัดสมุทรปราการ ที่มีระดับความพึงพอใจอยู่ในระดับมากที่สุด ได้แก่ ด้านสภาพแวดล้อมในการปฏิบัติงาน ส่วนระดับความพึงพอใจที่อยู่ในระดับมาก ได้แก่ ด้านความสำเร็จในการปฏิบัติงาน ด้านนโยบายและการบริหารขององค์กร ด้านการควบคุมบังคับบัญชา ด้านความก้าวหน้า ด้านความมั่นคงในงาน ด้านสถานะของอาชีพ ด้านความเป็นอยู่ส่วนตัว ด้านความสัมพันธ์ระหว่างบุคคล ด้านการได้รับการยกย่องนับถือ ด้านเงินเดือนและสวัสดิการ ด้านลักษณะของงานที่ปฏิบัติ และด้านความรับผิดชอบตามลำดับจากผลการทดสอบสมมติฐาน **ด้านลักษณะงาน** โดยรวมอยู่ในระดับมากที่สุด เมื่อพิจารณาเป็นรายข้อ โดยเรียงลำดับจากมากไปหาน้อย พบว่า มีความเต็มใจให้บริการนักท่องเที่ยวและกระตือรือร้นในการทำงาน รองลงมาคือ มีความรู้ความสามารถในการทำงาน และคำบรรยายลักษณะงานในตำแหน่งงานมีความชัดเจน และสามารถปฏิบัติตามได้ง่าย เนื่องจากการทำงานในหอโหวดร้อยเอ็ด ลักษณะงานในตำแหน่งที่ทำมีความชัดเจน สามารถปฏิบัติตามได้ง่าย พนักงานมีความเต็มใจให้บริการนักท่องเที่ยว และได้ทำงานในตำแหน่งที่มีความถนัดมีความรู้ในงานที่ทำ สอดคล้องกับ จารูวรรณ กนกทอง (2559) ได้ศึกษา ความพึงพอใจต่อการให้บริการของสำนักงานเขตวังทองหลาง กรุงเทพมหานคร พบว่า ความพึงพอใจต่อการให้บริการ ของสำนักงานเขตวังทองหลางอยู่ในระดับมาก อันดับแรก คือ ด้านอาคารสถานที่ รองลงมาคือด้านขั้นตอน/กระบวนการ ด้านสิ่งอำนวยความสะดวกและด้านพนักงาน/เจ้าหน้าที่ ตามลำดับ **ด้านความมั่นคงในงาน** โดยรวมอยู่ในระดับมาก เมื่อพิจารณาเป็นรายข้อ โดยเรียงลำดับจากมากไปหาน้อย พบว่า ได้มีการประชุมหรือแนะนำให้กับพนักงานใหม่ก่อนการเริ่มปฏิบัติงาน รองลงมาคือ มีการทำงานร่วมกันอย่างเป็นระบบ และได้รับการอบรมเพื่อเพิ่มพูนทักษะการปฏิบัติงาน อย่างน้อย 1 ครั้ง เนื่องจากการทำงานเป็นพนักงานหอโหวดร้อยเอ็ด มีการจัดอบรมให้ความรู้กับพนักงานเพื่อประสิทธิภาพก่อนเริ่มทำงาน สอดคล้องกับ พันโชค พันธุ์จินดา และคณะ (2562) ได้ศึกษา ความพึงพอใจในการปฏิบัติงานที่ส่งผลต่อประสิทธิภาพในการทำงานของพนักงาน กรณีศึกษา บริษัทไปรษณีย์ จำกัดในจังหวัดเชียงราย พบว่า ปัจจัยเชิงจิตที่ส่งผลต่อประสิทธิภาพในการปฏิบัติงานของพนักงานไปรษณีย์ จำกัดในจังหวัดเชียงรายได้แก่ ด้านความสำเร็จในการปฏิบัติงาน ด้านความรับผิดชอบ และด้านลักษณะงาน ส่วนปัจจัยค่าจ้างที่ส่งผลต่อประสิทธิภาพในการปฏิบัติงานของพนักงานไปรษณีย์ จำกัด ในจังหวัดเชียงราย ได้แก่ ด้านความมั่นคงของงาน ด้านนโยบายและการบริหารงานขององค์กร ด้านสภาพแวดล้อมในการทำงาน ด้านการบังคับบัญชา และด้านเงินเดือนและสวัสดิการ

ด้านความพึงพอใจของพนักงานที่ปฏิบัติงานให้บริการนักท่องเที่ยวหอโหวดร้อยเอ็ด ตำบลในเมือง อำเภอเมืองร้อยเอ็ด จังหวัดร้อยเอ็ด เรียงลำดับจากมากไปหาน้อย พบว่า มีความสุขใจเกี่ยวกับ ด้านความกระตือรือร้นในการทำงาน ด้านความเพลิดเพลินในการทำงาน และด้านความสบายใจในการทำงาน ตามลำดับ **ด้านความกระตือรือร้นในการทำงาน** โดยรวมอยู่ในระดับมาก เมื่อพิจารณาเป็นรายข้อ โดยเรียงลำดับจากมากไปหาน้อย พบว่า มีความขยันในการทำงาน รองลงมาคือ มีความรับผิดชอบและอดทนในการทำงาน และมีความพยายามที่จะเรียนรู้และเพิ่มพูนทักษะในการทำงานอยู่เสมอ เนื่องจากการทำงานเป็นพนักงานหอโหวดร้อยเอ็ด พนักงานมีความรับผิดชอบและขยันในการทำงานอยู่เสมอ สอดคล้องกับ รัตนา เตชะวารี (2553) ได้ศึกษา ความสุขในการทำงานของบุคลากรสถาบันวิจัยวิทยาศาสตร์สุขภาพ มหาวิทยาลัยเชียงใหม่ พบว่า บุคลากรมีความสุขอยู่ในระดับมาก โดยมีระดับความสุขอยู่ในระดับมาก ต่อองค์ประกอบย่อยของความพึงพอใจในการทำงานทั้ง 3 ด้าน ได้แก่ ความพึงพอใจในความกระตือรือร้นในการทำงาน และความรื่นรมย์ในงาน ตามลำดับ เมื่อวิเคราะห์การถดถอยพหุคูณ พบว่าปัจจัยที่มีผลต่อความสุขในการทำงานภาพรวมของบุคลากรสถาบันวิจัยวิทยาศาสตร์สุขภาพ มหาวิทยาลัยเชียงใหม่ ได้แก่ ลักษณะงาน ลักษณะบุคลิกภาพและสภาพแวดล้อมในการทำงานมีความสัมพันธ์กับความพึงพอใจในการทำงาน **ด้านความเพลิดเพลินในการทำงาน** โดยรวมอยู่ในระดับมาก เมื่อพิจารณาเป็นรายข้อ โดยเรียงลำดับจากมากไปหาน้อย พบว่า มีความสุขที่ได้เป็นผู้ให้บริการนักท่องเที่ยว รองลงมาคือ รู้สึกสนุกกับการปฏิบัติงานในหน้าที่ และไม่มีความรู้สึกรีดก้างวลเกี่ยวกับการปฏิบัติงานในหน้าที่ เนื่องจากพนักงานรู้สึกมีความสุข และสนุกกับการปฏิบัติงานในหน้าที่ ไม่มีความรู้สึกรีดก้างวลสามารถปฏิบัติงานในหน้าที่ได้อย่างราบรื่น สอดคล้องกับ รัตนา เตชะวารี (2553) ได้ศึกษา ความสุขในการทำงานของบุคลากรสถาบันวิจัยวิทยาศาสตร์สุขภาพ มหาวิทยาลัยเชียงใหม่ พบว่า บุคลากรมีความสุขอยู่ในระดับมาก โดยมีระดับความสุขอยู่ในระดับมาก ต่อองค์ประกอบย่อยของความพึงพอใจในการทำงานทั้ง 3 ด้าน ได้แก่ ความพึงพอใจในความกระตือรือร้นในการทำงาน และความรื่นรมย์ในงาน ตามลำดับ เมื่อวิเคราะห์การถดถอยพหุคูณ พบว่าปัจจัยที่มีผลต่อความสุขในการทำงานภาพรวมของบุคลากรสถาบันวิจัยวิทยาศาสตร์สุขภาพ มหาวิทยาลัยเชียงใหม่ ได้แก่ ลักษณะงาน ลักษณะบุคลิกภาพและสภาพแวดล้อมในการทำงานมีความสัมพันธ์กับความพึงพอใจในการทำงาน **ด้านความสบายใจในการทำงาน** โดยรวมอยู่ในระดับมาก เมื่อพิจารณาเป็นรายข้อ โดยเรียงลำดับจากมากไปหาน้อย พบว่า ได้รับความไว้วางใจจาก หัวหน้างาน และเพื่อนร่วมงาน รองลงมาคือ ไม่มีเรื่องทุกข์ร้อนใจในการทำงาน และไม่มีความรู้สึกเบื่อหน่ายหรือกังวลใจในการทำงาน เนื่องจากในการทำงานเป็นพนักงานหอโหวดร้อยเอ็ด พนักงานทำงานด้วยความสบายใจ ไม่มีเรื่องเบื่อหน่ายหรือกังวลใจในการทำงาน สอดคล้องกับ รัตนา เตชะวารี (2553) ได้ศึกษา ความสุขในการทำงานของบุคลากรสถาบันวิจัยวิทยาศาสตร์สุขภาพ มหาวิทยาลัยเชียงใหม่ พบว่า บุคลากรมีความสุขอยู่ในระดับมาก โดยมีระดับความสุขอยู่ในระดับมาก ต่อองค์ประกอบย่อยของความพึงพอใจในการทำงานทั้ง 3 ด้าน ได้แก่ ความพึงพอใจในความกระตือรือร้นในการทำงาน และความรื่นรมย์ใน

งาน ตามลำดับ เมื่อวิเคราะห์การถดถอยพหุคูณพบว่าปัจจัยที่มีผลต่อความสุขในการทำงานภาพรวมของบุคลากรสถาบันวิจัย
วิทยาศาสตร์สุขภาพ มหาวิทยาลัยเชียงใหม่ ได้แก่ ลักษณะงาน ลักษณะบุคลิกภาพและสภาพแวดล้อมในการทำงานมีความสัมพันธ์กับ
ความสุขในการทำงาน ข้อเสนอแนะที่ได้จากแบบสอบถาม ควรมีการจัดระบบการทำงานให้เป็นระเบียบและมีความชัดเจน พนักงาน
ควรเอาใจเขามาใส่ใจเรา เพราะการอยู่ร่วมกันในสังคม ย่อมมีความแตกต่างในทุกๆ ด้านเสมอ ด้านการลา ควรมีข้อยกเว้นโดยไม่มีกร
หักเงินค่าจ้าง เช่น การลาภักข์ของผู้หญิง (ปวดท้องประจำเดือน) และควรมีวันหยุดเสาร์อาทิตย์ให้สลับกันของพนักงานในแต่ละฝ่าย
ไม่สอดคล้องกับ สุมาลี ดวงกลาง (2560) ได้ศึกษา ความสุขในการทำงานกับประสิทธิผลการปฏิบัติงานของเจ้าหน้าที่ทันตสถาน
โรงพยาบาลราชภัฏ พบว่า เมื่อพิจารณาเป็นรายด้านสามารถเรียงลำดับจากมากไปหาน้อยดังนี้ คือ ด้านการมีศีลธรรม ด้านการผ่อนคลาย
ด้านครอบครัวอบอุ่น ด้านการศึกษาหาความรู้ ด้านมีน้ำใจเอื้ออาทร ด้านการมีเงิน ด้านสังคมดี และด้านสุขภาพกายใจดี

สรุปผลการวิจัย

ความคิดเห็นเกี่ยวกับความพึงพอใจและความสุขใจของพนักงานที่ปฏิบัติงานให้บริการนักท่องเที่ยวหอโหวดร้อยเอ็ด ตำบล
ในเมือง อำเภอเมืองร้อยเอ็ด จังหวัดร้อยเอ็ด โดยรวม อยู่ในระดับมาก เมื่อพิจารณาเป็นรายด้าน พบว่า ด้านความพึงพอใจ อยู่ในระดับ
มาก รองลงมาคือ ด้านความสุขใจ

ด้านความพึงพอใจของพนักงานที่ปฏิบัติงานให้บริการนักท่องเที่ยวหอโหวดร้อยเอ็ด ตำบลในเมือง อำเภอเมืองร้อยเอ็ด
จังหวัดร้อยเอ็ด เรียงลำดับจากมากไปหาน้อย พบว่า ด้านสภาพแวดล้อมในการทำงาน อยู่ในระดับมากที่สุด รองลงมาคือ ด้านลักษณะ
งาน อยู่ในระดับมากที่สุด ด้านความมั่นคงในงาน อยู่ในระดับมาก และด้านค่าจ้างและสวัสดิการ

ด้านความสุขใจของพนักงานที่ปฏิบัติงานให้บริการนักท่องเที่ยวหอโหวดร้อยเอ็ด ตำบลในเมือง อำเภอเมืองร้อยเอ็ด จังหวัด
ร้อยเอ็ด เรียงลำดับจากมากไปหาน้อย พบว่า ด้านความกระตือรือร้นในการทำงาน อยู่ในระดับมากที่สุด รองลงมาคือ ด้าน
ความเพลิดเพลินในการทำงาน อยู่ในระดับมาก ด้านความสบายใจในการทำงาน อยู่ในระดับมาก และ ด้านความสัมพันธ์กับเพื่อน
ร่วมงาน

ข้อเสนอแนะ

ข้อเสนอแนะในการนำผลการวิจัยไปใช้

1. องค์กรควรจัดคนให้เหมาะสมกับตำแหน่งงาน โดยมีกระบวนการคัดเลือกเพื่อให้ผู้สมัครงานได้แสดงศักยภาพหรือความ
เชี่ยวชาญเฉพาะด้านนั้นๆ
2. องค์กรควรมีวันหยุดที่สลับกันในแต่ละฝ่าย รวมถึงพนักงานสามารถลาภักข์ ลาป่วยได้ตามความเหมาะสม
3. องค์กรควรมีการฝึกอบรม และเพิ่มพูนทักษะในการทำงานของแต่ละแผนกอย่างต่อเนื่อง
4. องค์กรควรมีการสร้างขวัญและกำลังใจ เช่น การมอบรางวัลในรูปแบบต่างๆ เพื่อสร้างขวัญและกำลังใจให้กับพนักงาน
5. ควรมีกิจกรรมสร้างความสัมพันธ์ระหว่างพนักงาน เพื่อเปิดโอกาสให้พนักงานได้พูดคุยแลกเปลี่ยนความคิดเห็นระหว่าง
แผนก

ข้อเสนอแนะสำหรับการวิจัยครั้งต่อไป

1. ควรศึกษาเกี่ยวกับประสิทธิภาพในการปฏิบัติงานของพนักงานหอโหวดร้อยเอ็ด
2. ควรศึกษาเกี่ยวกับความพึงพอใจของนักท่องเที่ยวที่มาใช้บริการหอโหวดร้อยเอ็ด
3. ควรศึกษาเกี่ยวกับปัจจัยที่นักท่องเที่ยวเดินทางมาท่องเที่ยวหอโหวดร้อยเอ็ด ในช่วงโรคระบาด covid-19
4. ควรศึกษาความพึงพอใจและความสุขใจของพนักงานที่ปฏิบัติงานในแหล่งท่องเที่ยวที่เป็น Landmark ในเขตพื้นที่ภาค
ตะวันออกเฉียงเหนือ

เอกสารอ้างอิง

- จันทร์แรม เรือนแป้น. (2561). *ระเบียบวิธีวิจัยทางสังคมศาสตร์*. กรุงเทพฯ : ศูนย์หนังสือมหาวิทยาลัยธรรมศาสตร์.
- จรัญ ชาตัน. (2560). *ความพึงพอใจในการปฏิบัติงานของพนักงานนิคมอุตสาหกรรมบางพลี จังหวัดสมุทรปราการ (The Job Satisfaction of Employees in Bang Phli Industrial Estate, Samutprakarn)*. สมุทรปราการ. ม.ป.พ.
- จารุวรรณ กนกทอง. (2559). *ความพึงพอใจต่อการให้บริการของสำนักงานเขตวังทองหลาง กรุงเทพมหานคร*. ค้นเมื่อ 20
กรกฎาคม 2564, จาก <https://1th.me/XeapA>

- เทศบาลเมืองร้อยเอ็ด. (2564). จำนวนประชากรที่ปฏิบัติงาน ณ หอโหวตร้อยเอ็ด. ข้อมูล ณ วันที่ 19 กรกฎาคม 2564.
- ชานินทร์ ศิลป์จารุ. (2560). การวิจัยและวิเคราะห์ข้อมูลทางสถิติด้วย SPSS และ AMOS. กรุงเทพฯ: บิสซิเนสอาร์แอนด์ดี.
- พรภัทร์ รุ่งมงคลทรัพย์. (2556). ความพึงพอใจในการปฏิบัติงานของพนักงานบริษัท เอบีบี จำกัด. ค้นเมื่อ 21 มิถุนายน 2564, จาก <https://1th.me/9ZdV8>
- พันโชค พันธุ์จินดา และคณะ. (2562). ความพึงพอใจในการปฏิบัติงานที่ส่งผลต่อประสิทธิภาพในการทำงานของพนักงาน. เชียงใหม่ : มหาวิทยาลัยแม่โจ้.
- รัตนา เตจีะวารี. (2553). ความสุขในการทำงานของบุคลากรสถาบันวิจัยวิทยาศาสตร์สุขภาพ มหาวิทยาลัยเชียงใหม่ (Happiness at work of employees at research institute for healthsciences, Chiang Mai University). เชียงใหม่ : สำนักพิมพ์มหาวิทยาลัยเชียงใหม่.
- ศรินันท์ กิตติสุขสถิต, เฉลิมพล สายประเสริฐ, กาญจนา ตั้งชลทิพย์, และจรัม ให้อย่าง. (2556). คุณภาพชีวิต การทำงานและ ความสุข. นครปฐม : ธรรมดาเพรส.
- สุมาลี ดวงกลาง. (2559). ความสุขในการทำงานกับประสิทธิผลการปฏิบัติงานของเจ้าหน้าที่ที่ณตสสถานโรงพยาบาลราชทัณฑ์. สารนิพนธ์นี้เป็นส่วนหนึ่งของการศึกษาตามหลักสูตรรัฐประศาสนศาสตร์มหาบัณฑิต คณะศิลปศาสตร์ มหาวิทยาลัยเกริก พ.ศ. 2560. ค้นเมื่อ 20 กรกฎาคม 2564, จาก <https://1th.me/SJ3s2>